

HLaTeX 1.0.1 설치 안내서

(MiKTeX 2.4 + WinEdt 5.4 + HLaTeX-1.0.1 + MiKTeX-KTUG-patch)

이 병 두

2006년 5월 6일

들어가기에 앞서

우선, 한글 L^AT_EX를 처음 설치하는 본인에게 설치를 위해 적극 협조해 주신 yschoe님께 깊은 감사의 말씀을 전하고 싶고, 아울러 KTUG를 관리하는 여러분 들에게도 격려의 말씀을 전하고 싶습니다. L^AT_EX를 처음 설치 시 본인과 같이 똑같은 시행착오를 혹시나 겪을 분들을 위해 몇 자 정리해 보았습니다.

‘어떠한 T_EX를 어떻게 쓸 것’인가는 사용자의 주어진 환경과 습관에 크게 좌우되는 것 같습니다. 본인은 T_EX로써 Windows용 영문 TeX인 MiKTeX 2.4를, 편집기로는 WinEdt 5.4를 주로 사용해왔기에 이에 대한 설치 절차를 아주 간단하게 언급하겠습니다. 아울러 본 안내서는 하루 반 만에 완성된 것이기에 일부 철자 및 띄어쓰기가 틀릴 수 있음을 양해 드립니다.

제 1 장

MiKTeX 설치

제 1 절 빈 폴더 만들기

컴퓨터를 사용하면서 중요한 사항들이 많이 있으나, 본인은 주기적인 자료 백업이 가장 중요하다고 생각하고 있고, 파일에 대한 정리 정돈 역시 중요하다고 생각한다. 소프트웨어를 설치할 때마다 느끼는 것 이지만 여러가지 파일을 다루다보면 ‘무엇이 무엇’인지 도통 모르겠고 가끔가다 설치 시 스스로 지치곤한다. 지금부터 언급 될 한글 LaTeX 설치에 따른 전반적인 작업 순서로는

- (1) 빈 폴더 만들기
- (2) Window용 영문 TeX인 MiKTeX 2.4 설치
- (3) Window용 편집기 WinEdT 5.4 설치
- (4) 한글 라텍스 HLaTeX 1.0.1 설치
- (5) MikTeX-KTUG-patch 설치
- (6) HLaTeX 재 설치

순으로 진행된다. 우선 본격적인 설치에 앞서 각종 파일들을 임시 저장하기 위하여 C:\ 아래에 Files 폴더를 새로 만든다. 즉 C:\Files 디렉토리가 생성된 셈이다. MiKTeX 설치에 이어 WinEdT를 바로 뒤에 설치하는 까닭은 MiKTeX가 제대로 깔려져 있는 가를 확인하기 위해서다. 즉 간단하게 작성 된 영문 샘플 텍스트파일을 갖고 WinEdt의 컴파일 작동여부 및 출력 테스트를 시험하기 위함이다. yschoe님께서 HLaTeX 및 MikTeX-KTUG-patch 설치에 대한 우선 순위가 없다고 하기에 본인 나름대로 설치 순서를 위와 같이 구성을 해 보았으며, 실제 설치 작업 중에 아무런 에러를 발견하지 못했다.

제 2 절 Windows용 MiKTeX 2.4 설치

가) 아래 주석에 있는 웹 주소를 활용하여 그림 1.1과 같은 MiKTeX 프로젝트 사

이트¹로 이동한 후, 그림 1.1 아래 부분 빨간색 타원 안의 ‘Download’를 클릭하여 MiKTeX 2.4를 C:\Files 폴더 내로 다운로드 한다.



그림 1.1: MiKTeX 프로젝트 사이트 화면

나) MiKTeX 2.4 설치하는 그림 1.2에서 보여준 바와 같이 ‘Download only’와 ‘Install’의 두 작업으로 구분되며, 반드시 ‘Download only’ 작업 후에 ‘Install’ 작업을 해야 한다.

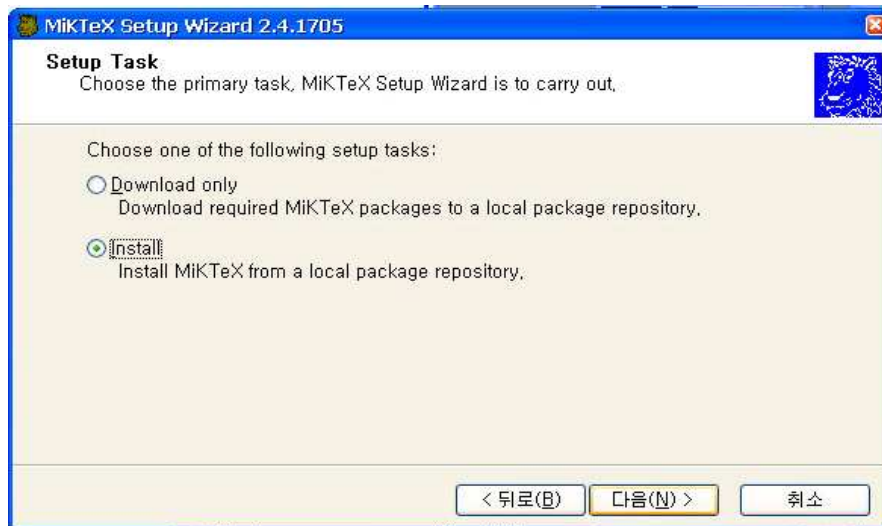


그림 1.2: MiKTeX 설치 작업

‘Download only’란 MiKTeX 프로젝트 사이트에서 MiKTeX 2.4를 여러분의

¹주소: <http://www.miktex.org/Setup.aspx>

컴퓨터로 다운로드 해 오는 작업을 말하며, 'Install'이란 다운로드 된 파일을 여러분의 컴퓨터에서 재 구성하는 작업을 말한다.

- 다) 우선 'Download only'를 위해서 그림 1.3 상단부에 보여준 것과 같이 C:\Files 폴더 내에 있는 'setup-2.4.1705.exe'를 클릭한다.

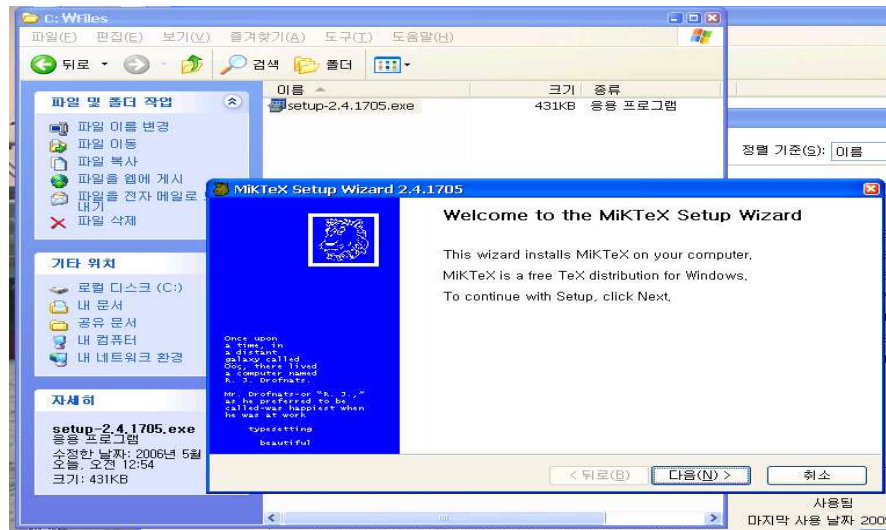


그림 1.3: MiKTeX 다운로드 초기화면

'setup-2.4.1705.exe'를 클릭한 이후의 작업 진행 순서는 다음과 같다.

- 1) 그림 1.3과 같이 'Welcome to the MiKTeX Setup Wizard' 초기 화면이 나타나면 '다음(N)>'을 클릭.
- 2) 그림 1.2와 같은 'Setup Task' 화면에서 'Download only'가 선택됐음을 확인한 후 '다음(N)>'을 클릭.
- 3) 그림 1.4(a)와 같은 'Package Set' 화면에서 'Total'을 선택한 후 '다음(N)>'을 클릭.

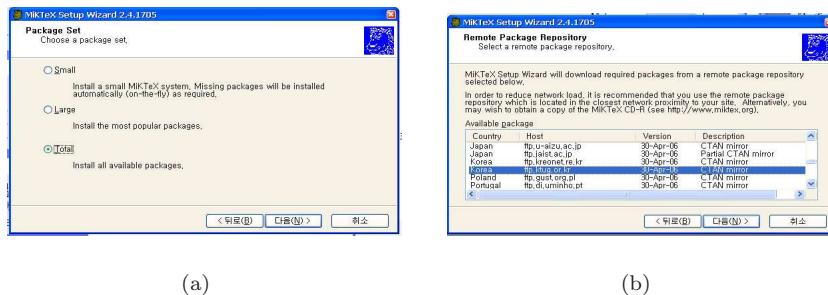
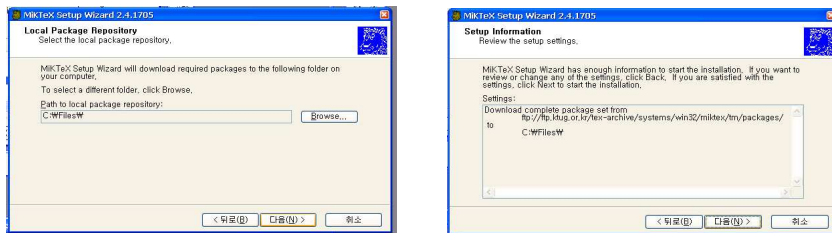


그림 1.4: (a) 팩케지 세트. (b) 원격 팩케지 저장소

주의 할 사항으로는 MiKTeX 2.4 'Download only'에서 'Small'을 선택한 후 MiKTeX 2.4 'Install'에서 'Large'나 'Total'을 선택하면 에러가 발생한다

다. 즉 패키지 세트를 집합적인 의미에서 보면 $Small \subset Large \subset Total$ 의 부분 집합의 형태로 표기할 수 있다.

- 4) 그림 1.4(b)와 같은 ‘Remote Package Repository’ 화면에서 임의의 원격 패키지 저장소(예: ftp.ktug.or.kr)를 선택한 후 ‘다음(N)>’을 클릭.
- 5) 그림 1.5(a)와 같은 ‘Local Package Repository’ 화면에서 저장할 위치가 C:\Files\ 임을 확인한 후 ‘다음(N)>’을 클릭.

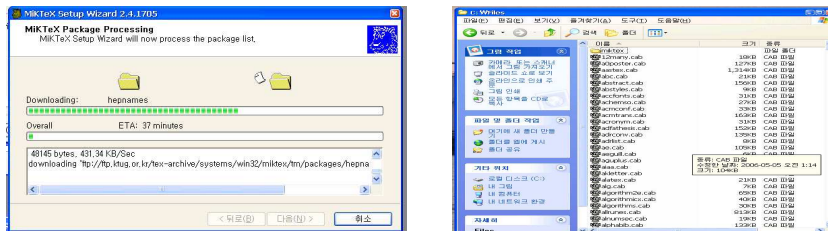


(a)

(b)

그림 1.5: (a) 을 안의 패키지 저장소. (b) 설치 정보

- 6) 그림 1.5(b)와 같은 ‘Setup Information’ 화면에서 ‘다음(N)>’을 클릭.
- 7) 그림 1.6(a)와 같은 ‘MiKTeX Package Processing’ 화면에서의 다운로드 작업이 종료된 후 ‘다음(N)>’을 클릭. 다운로드 소요 시간은 30분에서 1시간 이내 임.



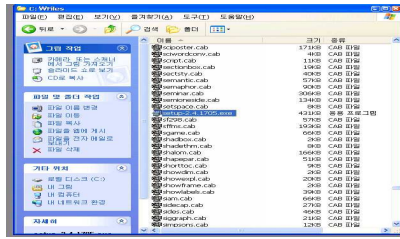
(a)

(b)

그림 1.6: (a) MiKTeX 패키지 처리 중. (b) C:\Files 폴더 내의 내용물

- 8) 마지막 화면인 ‘Completing the MiKTeX Setup Wizard’ 화면이 나타나면 ‘Finish’를 클릭하여 MiKTeX 2.4 ‘Download only’ 작업을 종료한다. 그림 1.6(b)와 같이 C:\Files 폴더 내의 내용물을 살펴보면 노란색 상자로 표시된 miktex 폴더를 비롯하여 진 녹색의 여러 cab 파일들이 들어 있음을 확인할 수 있다.

- 라) 다음으로 MiKTeX 2.4 ‘Install’을 위해서 그림 1.7(a)에서 보여주는 것과 같이 C:\Files 폴더 내에 있는 ‘setup-2.4.1705.exe’를 재차 클릭한다. 작업 진행 순서는 다음과 같다.



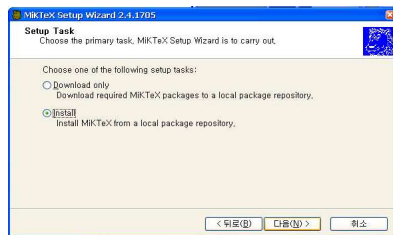
(a)



(b)

그림 1.7: (a) setup-2.4.1705.exe 파일. (b) MiKTeX 설치 초기 화면

- 1) 그림 1.7(b)와 같은 ‘Welcome to the MiKTeX Setup Wizard’ 화면에서 ‘다음(N)>’을 클릭.
- 2) 그림 1.8(a)와 같은 ‘Setup Task’ 화면에서 ‘Install’이 선택된 것을 반드시 확인한 후 ‘다음(N)>’을 클릭.



(a)



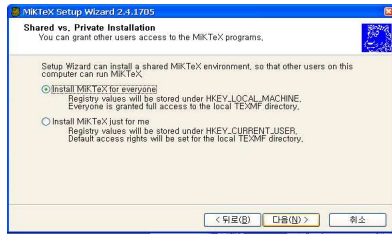
(b)

그림 1.8: (a) MiKTeX 설치 작업. (b) 패키지 세트

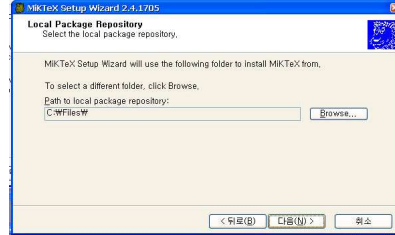
- 3) 그림 1.8(b)와 같은 ‘Package Set’ 화면에서 ‘Total’이 선택된 것을 확인한 후 ‘다음(N)>’을 클릭. MiKTeX 2.4 ‘Download only’ 작업에서 ‘Total’을 선택한 경우 MiKTeX 2.4 ‘Install’에서 ‘Large’나 ‘Small’을 선택해도 무방하나, MiKTeX 2.4 ‘Download only’에서 ‘Large’나 ‘Small’을 선택한 후 MiKTeX 2.4 ‘Install’ 작업에서 ‘Total’을 선택한 경우는 에러가 발생 됨.
- 4) 그림 1.9(a)와 같은 ‘Shared vs. Private Installation’ 화면에서 반드시 ‘Install MiKTeX for everyone’이 선택된 것을 확인한 후 ‘다음(N)>’을 클릭.

일부 안내 책자에서 이 부분을 강조하여 설명하는 것을 보면 처음 설치하는 많은 분이 이 부분에서 실수를 많이하는 것으로 보임.

- 5) 그림 1.9(b)와 같은 ‘Local Package Repository’ 화면에서 MiKTeX 2.4를 불러들일 위치가 C:\Files\ 임을 확인한 후 ‘다음(N)>’을 클릭.
- 6) 그림 1.10(a)와 같은 ‘Installation Folder’ 화면에서 설치 경로가 반드시 C:\TeX\texmf로 수정된 후 ‘다음(N)>’을 클릭. 이 부분에서 가장 많이 틀리니 주의 하시기 바람.

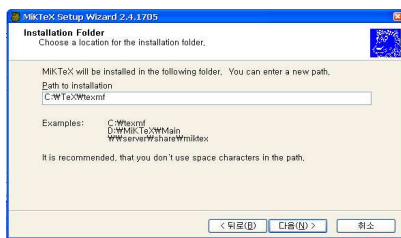


(a)

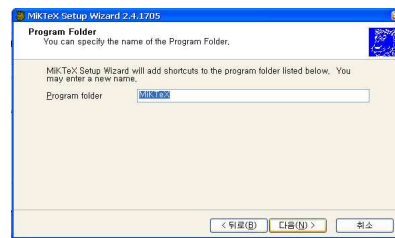


(b)

그림 1.9: (a) 공유 또는 사유를 위한 설치. (b) 올 안의 패키지 저장소



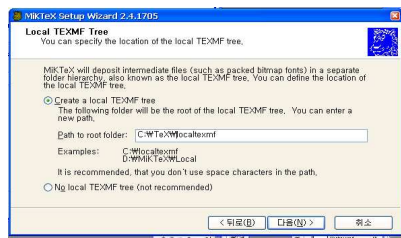
(a)



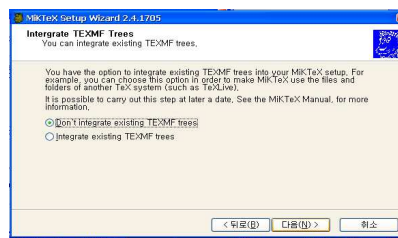
(b)

그림 1.10: (a) 설치 폴더. (b) 프로그램 폴더

- 7) 그림 1.10(b)와 같은 'Program Folder' 화면에서 프로그램 폴더가 MikTeX임을 확인한 후 '다음(N)>'을 클릭.
- 8) 그림 1.11(a)와 같은 'Local TEXMF Tree' 화면에서 루트 폴더로의 경로가 반드시 C:\TeX\localtexmf으로 수정된 후 '다음(N)>'을 클릭. 이 부분 역시 가장 많이 틀리니 주의하시기 바람.



(a)



(b)

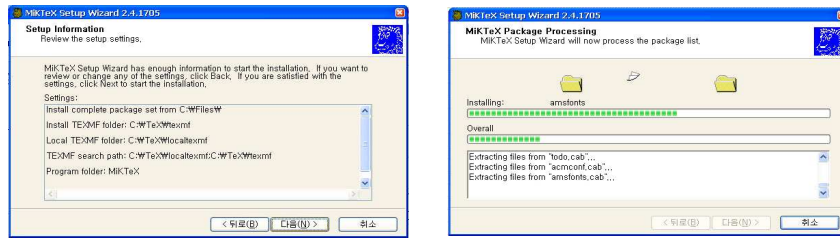
그림 1.11: (a) 올 안의 TEXMF 나무꼴. (b) TEXMF 병합 여부

- 9) 그림 1.11(b)와 같은 'Integrate TEXMF Trees' 화면에서 'Don't integrate existing TEXMF trees'가 선택됐음을 확인한 후 '다음(N)>'을 클릭.
- 10) 그림 1.12(a)와 같은 'Setup Information' 화면에서 다음과 같은 사항들이 반드시 선택됐음을 확인한 후 '다음(N)>'을 클릭.

Install complete package set from C:\Files\

Install TEXMF folder: C:\TeX\texmf
 Local TEXMF folder: C:\TeX\localtexmf
 TEXMF search path: C:\TeX\localtexmf;C:\TeX\texmf
 Program folder: MiKTeX

선택이 잘못된 경우는 ‘뒤로(B)<’를 클릭하여 재 조정한다.



(a)

(b)

그림 1.12: (a) 설치 정보. (b) MiKTeX 패키지 처리 중

- 11) 그림 1.12(b)와 같은 ‘MiKTeX Package Processing’ 화면에서 처리 작업이 종료된 후 ‘다음(N)>’을 클릭. 처리 시간은 1시간 정도 걸리니 잠시 휴식을 취해도 무방함.
- 13) ‘MiKTeX Package Processing’ 화면이 나오면 ‘다음(N)>’을 클릭하고, 마지막 화면인 ‘Completing the MiKTeX Setup Wizard’ 화면이 나타나면 ‘Finish’를 클릭하여 MiKTeX 2.4 ‘Install’ 작업을 종료한다.

제 2 장

WinEdt 5.4 설치

아래 주석에 있는 웹 주소를 활용하여 그림 2.1의 왼쪽 상단 빨간색 원 안에 표시된 WinEdt 웹 사이트¹로 접속한 다음, 그림 2.1 아래 부분에 있는 빨간색 타원 안의 'Download WinEdt 5.4:[Build: 20050701] from CTAN'을 클릭한다.

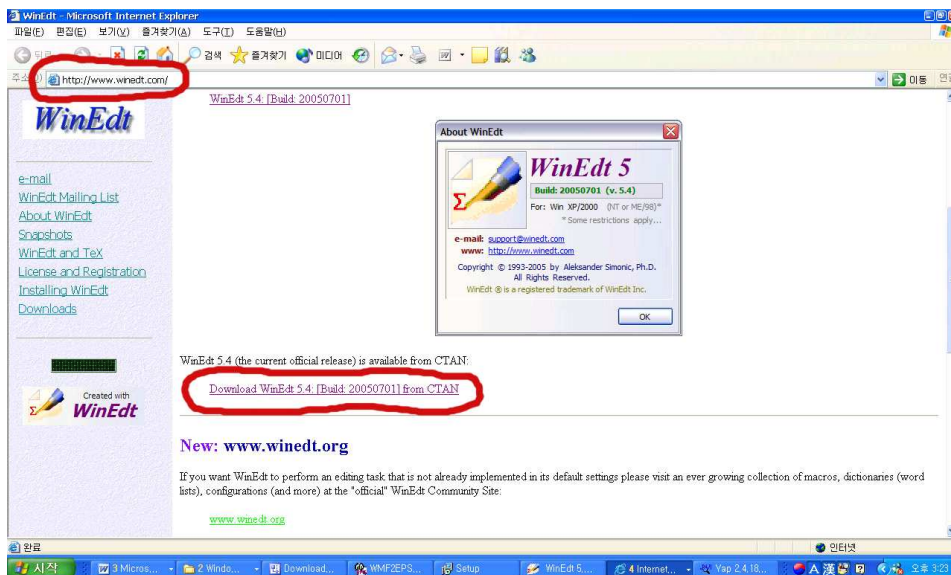


그림 2.1: WinEdt 웹 사이트 화면

클릭을 하면 곧 바로 그림 2.2와 같은 'Downloads and Links' 화면이 나타나며, 그림 2.2 오른쪽 빨간색 타원 안의 'WinEdt 5.4'를 클릭하여 다운로드를 받을 준비를 한다. 참고로 본인은 미국(USA)을 통한 다운로드를 시도하였다. 여러분은 영국(England), 독일(Germany) 및 미국(USA) 중에서 편의대로 선택을 할 수가 있다. 단 유의할 점은 그림 2.2 왼쪽에 체크(✓) 표시를 한 것과 같이 'WinEdt 5.4[Build:20050701]' 중에서 선택해야 한다. 전반적인 WinEdt 5.4 설치는 다음 설명하는 것과 같이 진행하면 된다.

¹주소:http://www.winedt.com/

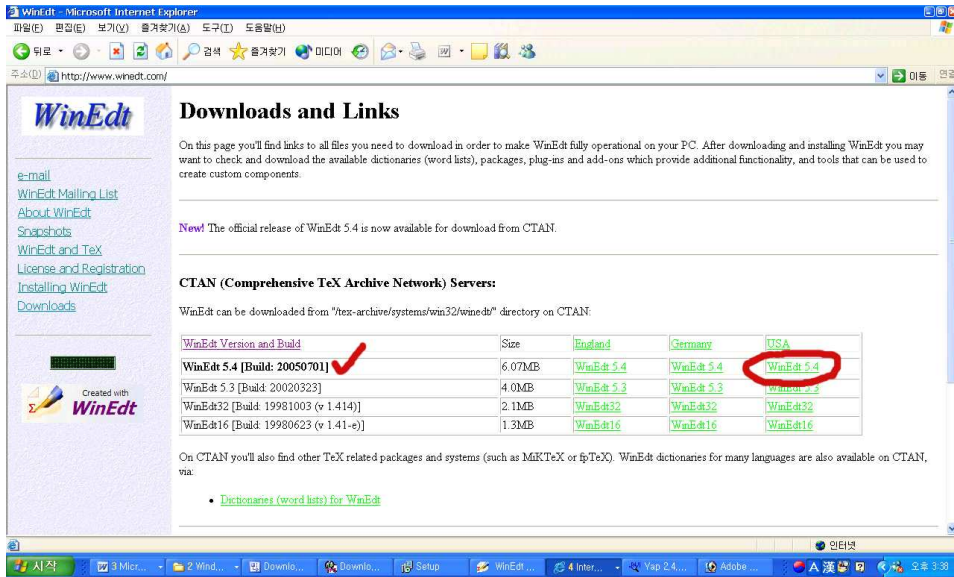
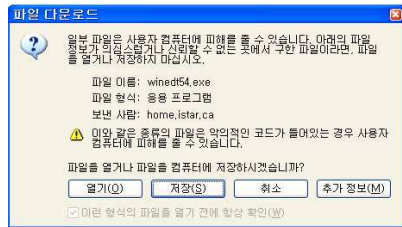


그림 2.2: 다운로드 및 접속

가) 그림 2.2에서 보여준 바와 같이 'WinEdt 5.4'를 클릭하면 그림 2.3(a)와 같은 '파일 다운로드' 대화 창이 보여진다. 여기에서 '저장(S)'을 클릭하면 '다른 이름으로 저장'이라는 대화 창이 나타나는데 저장할 위치가 C:\Files, 저장할 파일 이름이 winedt54.exe임을 확인한 후 '저장(S)'을 클릭하면 WinEdt 5.4가 C:\Files 폴더 내로 저장된다.



(a)



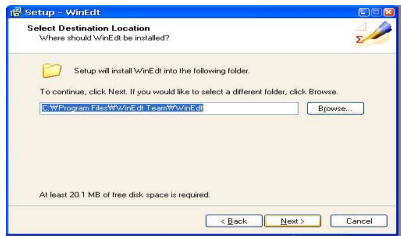
(b)

그림 2.3: (a) 파일 다운로드. (b) WinEdt 설치 초기화면

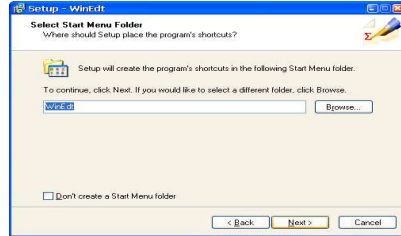
나) C:\Files 폴더 내에 있는 winedt54.exe를 클릭하면 그림 2.3(b)와 같은 'Welcome to the WinEdt Setup Wizard'이라는 WinEdt 설치 초기화면이 나타나게 되며 'Next>'를 클릭하면 WinEdt 5.4가 설치된다. 이후 진행 순서는 다음과 같다.

- 1) 'License the agreement' 화면에서 'I accept the agreement'를 선택한 후 'Next>'를 클릭.
- 2) 'Information' 화면에서 'Next>'를 클릭.

- 3) 그림 2.4(a)와 같은 ‘Select Destination Location’ 화면에서 저장할 위치가 C:\Program Files\WinEdt Team\WinEdt임을 확인한 후 ‘Next>’를 클릭.



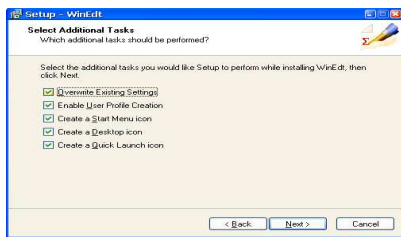
(a)



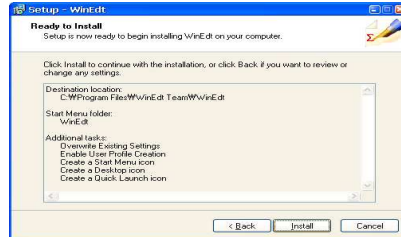
(b)

그림 2.4: (a) 저장위치 선정. (b) 초기시작 폴더이름 선택

- 4) 그림 2.4(b)와 같은 ‘Select Start Menu Folder’ 화면에서 초기 시작 폴더 이름이 WinEdt임을 확인한 후 ‘Next>’를 클릭.
- 5) 그림 2.5(a)와 같은 ‘Select Additional Tasks’ 화면에서 ‘Next>’를 클릭.



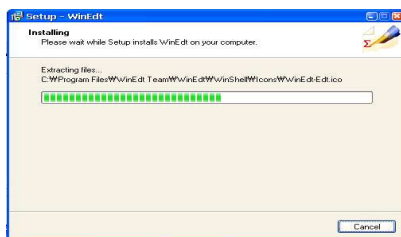
(a)



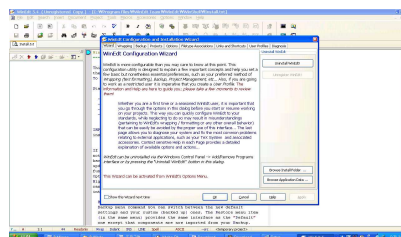
(b)

그림 2.5: (a) 추가작업 선택. (b) 설치 할 준비

- 6) 그림 2.5(b)와 같은 ‘Ready to Install’ 화면에서 ‘Install’을 클릭하면 그림 2.6(a)와 같이 설치작업이 시작된다.



(a)



(b)

그림 2.6: (a) 설치 중. (b) WinEdt 5.4 설치 후 초기화면

- 7) 'Completing the WinEdt Setup Wizard' 화면에서 'Finish'를 클릭한다.
- 8) 클릭 후 곧바로 그림 2.6(b)와 같은 WinEdt 5.4 창이 뜨게 된다. 이 창에 'WinEdt Configuration and Installation Wizard'라는 대화 상자가 뜨는데 'OK'를 클릭하면, Install.txt 파일만 창에 남게 된다. 그림 2.7(a)에 빨간색 화살표로 표시된 오른쪽 상단 구석에 있는 엑스(x) 표시 (유의: 빨간색 바탕 위의 흰 x 표시가 아니며, 그 밑에 있는 회색 바탕 위의 검정 x 표시 임)를 클릭하면 Install.txt 파일을 닫을 수 있다.

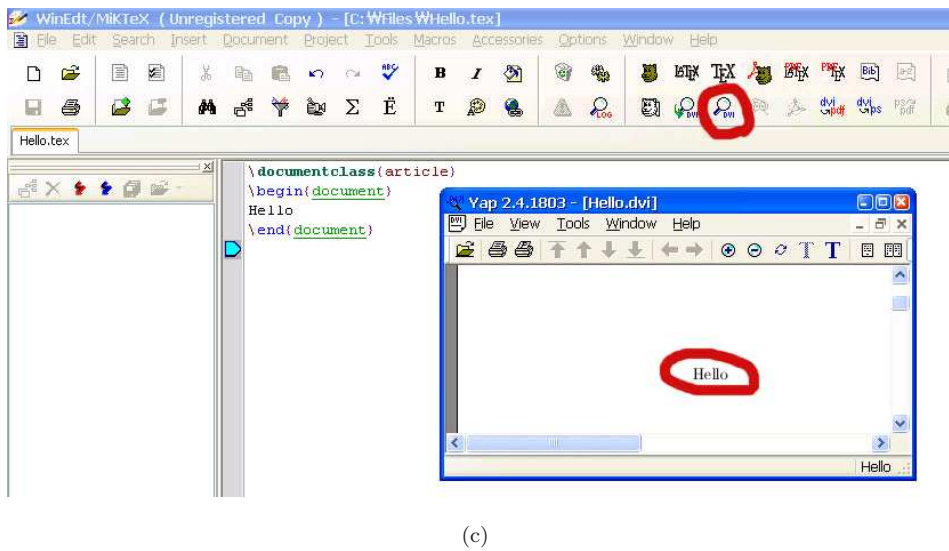
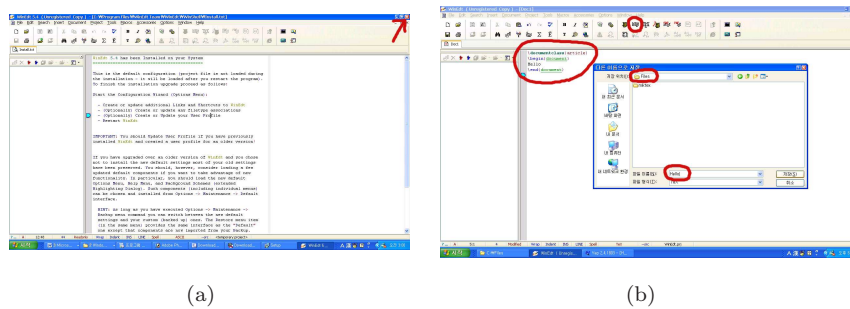


그림 2.7: (a) 파일 다운로드. (b) Hello.txt 파일 생성. (c) Yap 창 내의 Hello

이제 WinEdT 5.4 창 맨 왼쪽 위편에 있는 'File→New'를 클릭하여 Doc.txt라는 새로운 텍스트 파일을 생성해 보자. Doc.txt 파일에 다음과 같은 문자들을 그림 2.7(b) 맨 왼쪽 빨간색 타원 안에 표시되어 있는 것과 같이, 또는 그림 2.7(c) 중간에 보이는 것과 같이 입력해 보자.

```
\documentclass{article}
\begin{document}
Hello
\end{document}
```

입력을 마친 후 그림 2.7(b) 맨 중앙 상단에 빨간색 타원으로 표시된 'LATEX'를 클릭하면 '다름이름으로 저장'이라는 창이 뜨는데, 이때 저장 위치가 C:\Files 임을 확인하고, 파일 이름을 그림 2.7(b)에 있는 것과 같이 Hello로 입력한 후에 '저장(S)'을 클릭한다. 클릭을 하면 Hello.txt 파일이 컴파일 된다. 컴파일이 끝난 후 그림 2.7(c) 상단에 빨간색 타원으로 표시된 'DVI'를 클릭한다. 클릭 후 그림 2.7(c) 중앙에 보이는 것과 같이 Yap 창 내에 Hello 라는 글자가 보이면 정상적으로 WinEdt 5.4가 설치된 것이다.

- 9) WinEdT 5.4 창 맨 오른쪽 위편에 있는 빨간색 바탕 위의 흰 × 표시를 클릭하여 WinEdt 5.4 창을 닫는다.